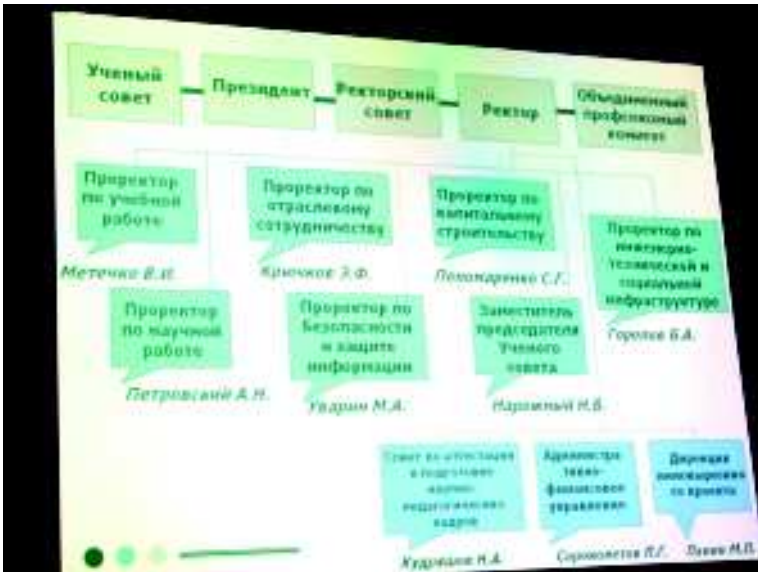


• ПРОРЕКТОРЫ МИФИ



МЕТЕЧКО
Виктор Иванович,
проректор
по учебной работе

- В 1976 году окончил с отличием факультет кибернетики. В том же году поступил в аспирантуру. В 1978 году защитил кандидатскую диссертацию. В начале 80-х прошел научную стажировку в Институте математики и информатики Гренобля. В МИФИ работал старшим научным сотрудником. Потом — доцентом и параллельно в приемной комиссии. С 1991 года — начальником учебного управления.

- В 1994 году был назначен проректором по учебно-методической работе. Руководил разработкой образовательного стандарта первого и второго поколения по направлению подготовки ядерной физики и технологии.

С 1997 года по поручению ректора руководил работами по информатизации МИФИ. Были собраны инвестиции с кафедр и проложен оптический кабель (100 Мбит/с). В 2002 году МИФИ получил безконкурсный грант по программе «Электронная Россия», что позволило объединить все корпуса и подразделения оптической сетью. В 2006 году в МИФИ, единственном вузе в стране, начал работать узел GRID. Это стало важным шагом в развитии фундаментальных областей физики.

Будучи уже проректором по академической политике и информатизации, курировал также издательскую службу и библиотеку.

- На посту проректора по учебной работе, считает он, предстоит активная деятельность по развитию системы обучения в МИФИ.

В результате всемирной стандартизации Россия переходит на двухуровневую систему образования. А это требует перестройки в сознании и деятельности людей, в первую очередь — преподавателей. И, конечно, во многом должны быть изменены технологии обучения. «Мы работаем над тем, чтобы МИФИ реально стал вузом, который обеспечит Росатом кадрами по всем его направлениям», — сказал проректор.

- Женат. Имеет двоих сыновей. Старший окончил МИФИ, работает в Microsoft.

- Главным увлечением — это чтение книг самой различной направленности. «Я один из самых посещающих нашу библиотеку читателей», — сказал проректор.

Редакция знакомит вас с проректорами МИФИ.

В следующих номерах расскажем о новых назначениях, представим руководителей вновь созданных советов и управлений.

ПОНОМАРЕНКО

Станислав Григорьевич,
проректор по капитальному
строительству



- Образование высшее — инженер-строитель. Окончил Московский техникум транспортного строительства и Всесоюзный заочный инженерно-строительный институт (вечернее отделение). Работал сначала мастером, затем инженером, прорабом, начальником строительного управления.

- С 1987 года работает в МИФИ проректором по капитальному строительству. За это время под его руководством построен корпус «Т», научный корпус «НЕВОД». Институт был переведен на городские источники теплоснабжения. Возведено несколько домов для сотрудников. (Было 1000 очередников, сейчас — 80.) В настоящее время ведется строительство жилого дома. Планируется, что в следующем году все нуждающиеся будут обеспечены жильем. Построено новое общежитие для студентов.

- В перспективе предстоит большая работа — строительство на территории МИФИ оздоровительного комплекса с 25-метровым бассейном, большого научно-лабораторного корпуса, поликлиники, очистных сооружений.

- Женат. Имеет двоих детей — сына и дочь, и двух внуков.

- Лучшим видом отдыха считает рыбалку и сбор грибов.

ГОРЕЛОВ

Борис Алексеевич,
проректор по инженерно-
технической и социальной
инфраструктурам



- Окончил факультет автоматики и электроники МИФИ в 1974 году. Работал стажером-исследователем на своей кафедре электронных измерительных систем. Потом — в Центральном конструкторском бюро. В 1980 году вернулся в МИФИ в службу спецкоммуникаций на реактор.

В 1984-1986 гг. исполнял обязанности проректора по финансово-хозяйственной деятельности и капитальному строительству. С 1986 года — проректор. Круг обязанностей менялся, но неизменным оставался профиль — административно-хозяйственная и финансовая деятельность.

В 1990 году получил второе высшее образование в Московском институте народного хозяйства им. Г.В. Плеханова. В 2000 году защитил кандидатскую диссертацию.

- «Сделано за тот период многое. Хотя условия хозяйствования и тогда были очень сложные. Начинать работать в одном вузе, в одной стране. Сейчас, по сути, — другой вуз, другая страна. Каждый из этапов жизни университета требовал определенных усилий для того, чтобы они проходили менее болезненно», — считает Б.А. Горелов.

Гораздо спокойнее, по сравнению с другими вузами, МИФИ пережил первую половину 90-х. Университет не потерял ни одного своего объекта. Практически безболезненно — дефолт 1998 года.

Под руководством проректора произошло внедрение автоматизированной системы управления ресурсами. Начинать практически с нуля, понимая особенности нашего вуза, большинство подразделений тогда обрета самостоятельность. Надо было построить систему, которая позволяла бы им самим вести свое хозяйство и, добавок, отвечала требованиям нормативных актов, которые за 15 лет у нас в стране менялись очень часто.

- Считает, что для МИФИ начался новый этап развития. И он, как каждый, кто причастен к управлению вузом, должен делать все, что от него потребуется.

Сейчас главный момент — это реализация выигранного конкурса по инновационно-образовательной программе. Остальные вопросы, которые необходимо будет решать, связаны с реконструкцией института, с освоением нового общежития. «Проблемы большие, — считает проректор, — но интересные».

- Женат. Имеет двоих детей. Старший сын окончил МИФИ и защитил кандидатскую. Младший работает в МИФИ. Двое внуков.

- Любит театр, музыку — джаз и классику. Но на это не остается времени. Получается, основное увлечение — работа, которой отдает практически все свое время и силы.

Материалы и фото на полосе Евгении Гордеевой, Петра Калмыкова, Сергея Николаева.

ПЕТРОВСКИЙ Анатолий Николаевич, и.о. проректора по научной работе



- В 1969 году окончил факультет экспериментальной и теоретической физики, кафедру физики твердого тела. Остался работать в МИФИ. Прошел путь от инженера до старшего научного сотрудника. В 1977 году защитил диссертацию на степень кандидата физико-математических наук. В 1983 году был назначен на должность заместителя руководителя НИИ.

- В 1993 году, когда МИФИ принял программу организации Технопарка, стоял у истоков его создания. Одновременно был заместителем руководителя НИИ и директором Технопарка. В настоящее время Технопарк МИФИ в десятке лучших технопарков высшей школы России.

Создавал нормативную базу, которая позволила МИФИ функционировать как открытому вузу и принимать зарубежных коллег. До 1997 года руководил международной деятельностью института.

Последнее время руководил работой межкафедральных центров и инновационной деятельностью института.

- В плане развития науки в МИФИ считает, что есть большой научно-инновационный потенциал и его необходимо максимально эффективно реализовать. Это — задача проректора по науке. «Необходимо, — считает он, — сформировать инновационную культуру, решить проблемы с интеллекту-

альной собственностью, выстроить систему инфраструктуры и инновационный цикл. Под приоритетные направления надо создавать научно-образовательные центры, в первую очередь — по нанотехнологиям. МИФИ должен выступать как мощный учебно-научно-инновационный комплекс, в котором идет подготовка кадров и есть научный результат с коммерческим выходом».

- Женат, имеет двоих детей — сына и дочь. Дочь окончила МГИМО, сын — гуманитарный экономический институт.

- Регулярно занимается спортом, раньше — серьезно волейболом и баскетболом. Любит покопаться на даче, посадить что-нибудь, посмотреть, как растет...

КРЮЧКОВ Эдуард Феликсович, и.о. проректора по отраслевому сотрудничеству



- После окончания в 1983 году факультета технической физики работал стажером-исследователем на кафедре 5. Потом — аспирантура. В 1989 году защитил диссертацию. Прошел путь от младшего научного сотрудника до доцента.

Около десяти лет возглавляет кафедру теоретической и экспериментальной физики ядерных реакторов. Руководит созданием в МИФИ образовательных программ в области физической защиты, учета и контроля ядерных материалов и безопасного обращения с ядерными материалами. Является экспертом МАГАТЭ в области ядерного образования.

- По инициативе кафедры Мини-

стерство образования России открыло новую специальность «Безопасность и нераспространение ядерных материалов». Кафедра назначена головной по данной специальности. По заказу Росатома в рамках программы технической поддержки гарантий МАГАТЭ силами кафедры в МИФИ в 2006 году успешно проведены курсы подготовки национальных кадров по учету и контролю ядерных материалов. В них приняли участие слушатели из 27 стран. По заказу концерна Росэнергоатом в 2005-2007 гг. были организованы курсы по поддержанию квалификации заместителей руководителей АЭС по физической защите.

- Выдвигался коллективом кафедры на пост ректора МИФИ. Основной своей задачей в предвыборной программе определил — МИФИ снова должен стать базовым вузом ядерной отрасли, исследователем университетом, играющим ключевую роль в ее эффективном кадровом обеспечении. Это направление станет и основой его будущей деятельности в должности проректора по отраслевому сотрудничеству.

- Женат, имеет сына.

- В свободное от работы время, по его словам, «как любой нормальный человек занимается спортом» и активно отдыхает на мифистской «Волге».

УВАРИН Михаил Александрович, и.о. проректора по безопасности и защите информации



- Имеет три высших образования. Первое — техническое (окончил МИСИ), второе — военное, третье — гуманитарное: в 2001 году окончил гуманитарный факультет МИФИ по специальности «Бухучет, аудит и финансовый менеджмент».

Служил в органах госбезопасности, имеет звание полковника.

- В нашем институте работал с 1997 года помощником ректора.

Считает, что в МИФИ назрела необходимость более глубокой работы со студентами в плане информирования по вопросам жизнедеятельности и безопасности в университете: «В этой области имеет место внутренний застой».

- В своей деятельности предполагает усилить работу по информированию студентов о нормах поведения, по повышению пожарной безопасности. И с этой целью более тесно взаимодействовать с деканатами и с институтской газетой, анализировать положительный опыт других институтов. Считает, что вопрос о курении в

МИФИ заслуживает обсуждения в коллективе института и принятия конкретных мер. Положительно относится к идее создания на факультетах студенческих советов.

- Женат. Имеет двоих детей — сына и дочь. Сын учится в МИФИ.

- Из увлечений: рыбалка, охота, работа на дачном участке. Рыбачить ездит в Астраханскую область.